

Vigilancia de las Infecciones Respiratorias Agudas en Cantabria
Semana 5 (del 26 de enero al 1 de febrero de 2026)

Vigilancia sindrómica

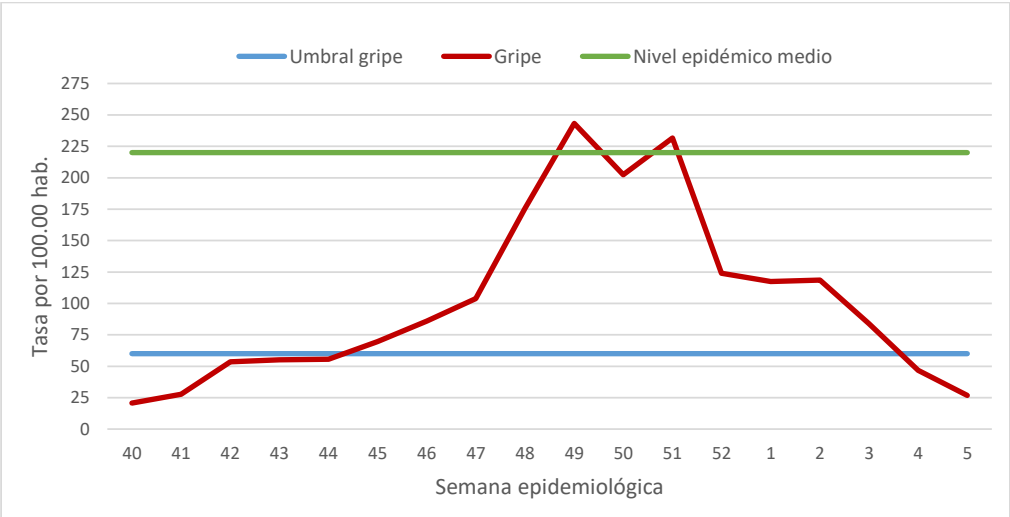
La incidencia estimada de **Infección Respiratoria Aguda en Atención Primaria (IRAs)** ha descendido levemente, registrándose 568,64 casos por cada 100.00 habitantes (610,34 casos/100.000 hab. en la semana anterior). Los niveles alcanzados por los síndromes gripales y las bronquiolitis disminuyen. (Ver Tabla 1)

La **tasa de gripe** ha disminuido de forma marcada, situándose en 26,78 casos por 100.000 habitantes, frente a los 46,61 casos por 100.000 habitantes de la semana anterior. La incidencia se mantiene por **debajo del umbral epidémico** y continúa afianzándose fuera de la onda estacional, en **nivel interepidémico**. (Ver Gráfico 1)

Tabla 1. Vigilancia sindrómica en Atención Primaria: IRAs, síndrome gripal y bronquiolitis

	Nº de casos en S5/2026	Tasa por 100.000 habitantes	% respecto a semana anterior
IRAs	3355	568,64	-6,83
Síndrome gripal	158	26,78	-42,55
Bronquiolitis	18	3,05	-21,74

Gráfico 1. Tasa de Gripe: Temporada 2025-2026.



Detección específica de virus respiratorios: gripe, SARS-CoV-2 y VRS

Durante esta temporada (inicio en semana 40) se han confirmado microbiológicamente: 3.881 casos de gripe, 103 infecciones por SARS-CoV-2 y 711 por VRS (Ver Gráfico 2, Tabla 2).

Durante esta semana:

- **Disminuye sensiblemente** la circulación del virus de la **gripe**, manteniéndose el predominio de Gripe tipo A (98,63%) de las últimas 17 semanas.
- El número de casos de **COVID-19** sigue en **niveles muy bajos** (3 casos esta semana).
- Los **casos de VRS** **descienden sensiblemente** respecto a la semana anterior, declarándose 66 casos nuevos.

Gráfico 2. Gripe, COVID-19 y VRS: determinaciones analíticas, evolución de la Temporada 2025-2026.

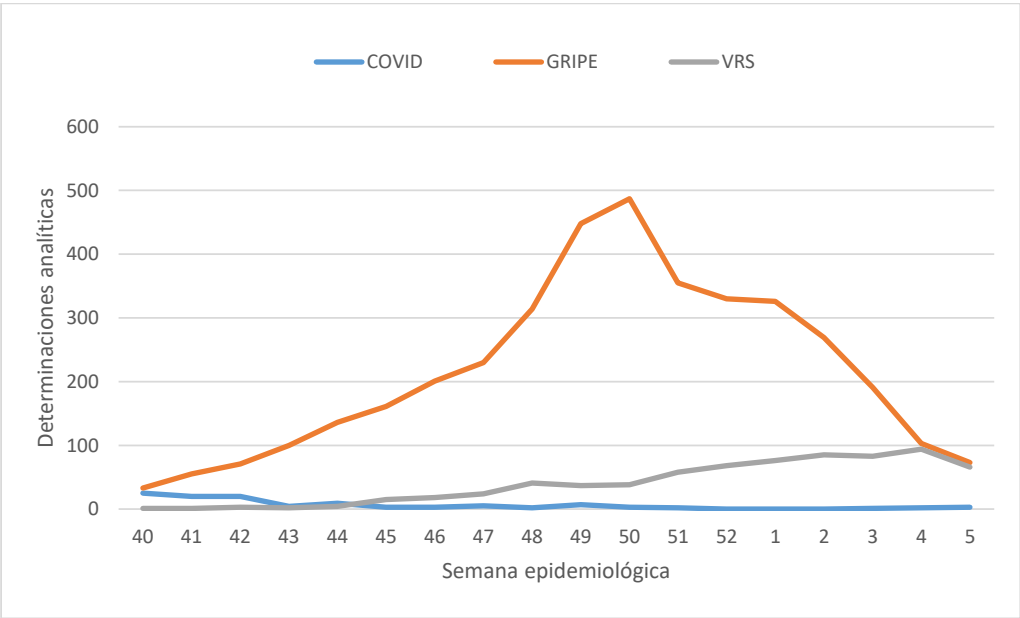


Tabla 2. Número de detecciones Gripe, COVID-19 y VRS. Semana 3- 5/2026.

	S5/2026	S4/2026	S3/2026
Gripe	73(A:72 B:1)	103(A:100 B:3)	191(A:190 B:1)
COVID-19	3	2	1
VRS	66	94	83

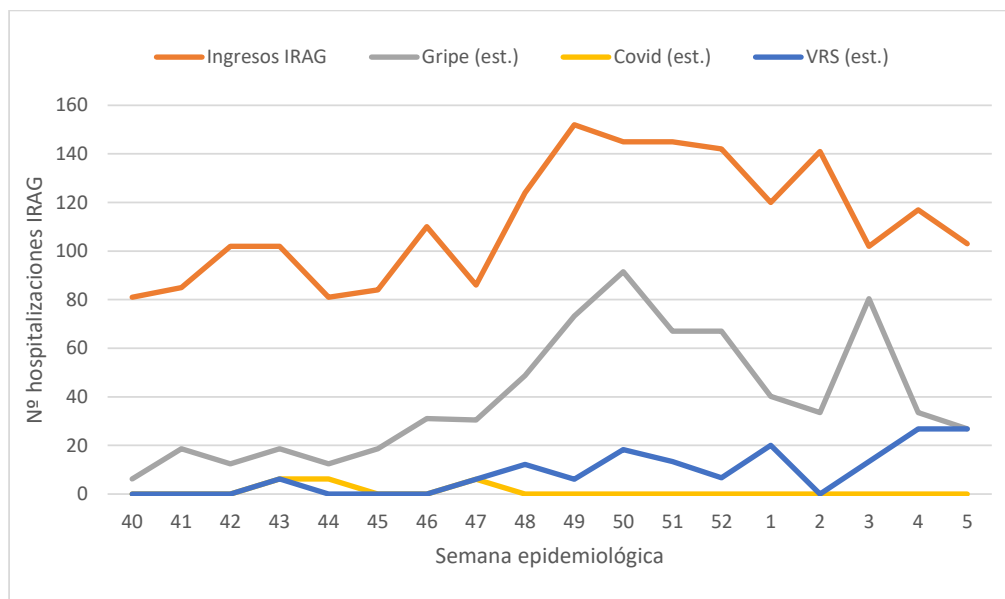


Infecciones respiratorias agudas graves (IRAG)

En la última semana, las hospitalizaciones por infecciones respiratorias agudas graves (IRAG), disminuyen levemente respecto a los datos de la semana previa ([Ver Gráfico 3](#)).

La **tasa de hospitalización por IRAG** se sitúa esta semana en **17,70** casos por 100.000 habitantes, por debajo de la registrada en la semana 4 (20,10 casos por 100.000 habitantes). La **positividad para gripe** alcanza el **26,21%** (29.05% la semana previa), mientras que **VRS** presenta un valor igualmente del **26,21%**, con un incremento respecto a la semana anterior (23.07%). En **SARS-CoV-2**, la positividad continúa por debajo del **1%**.

Gráfico 3. Evolución de hospitalización por infecciones respiratorias agudas graves. Temporada 2025-26.



Urgencias hospitalarias

Las Urgencias hospitalarias mantienen sus valores por debajo del nivel medio anual (6.284 asistencias esta semana).

En cuanto a la **tipología de las urgencias**, disminuye sensiblemente el porcentaje de procesos febriles, síndromes generales y alteraciones respiratorias graves/disnea (indicadores de urgencias *probablemente* vinculadas a Infecciones respiratorias agudas) constituyendo un 14,80% de las asistencias registradas (Ver Gráfico 4).

Gráfico 4. Evolución de las Urgencias hospitalarias. Temporada 2025-26.

